

ACTIVITES EN MARGE DES SPECTACLES

Le Théâtre de la Nacelle est un lieu de rencontres entre des artistes et des publics. Nous portons une attention toute particulière au jeune public. Cette dimension n'a de cesse de se développer. Nous souhaitons vous proposer ce dossier d'activités en marge des spectacles pour permettre aux accompagnateur·trice·s et aux élèves de profiter de leurs sorties au théâtre dans les meilleures conditions possibles.

Par expérience, nous avons pu constater à quel point une bonne préparation en amont du spectacle garantit une belle expérience de spectateur.

Ce dossier vise à préparer les élèves à la sortie au théâtre et à prolonger leur expérience avec des pistes de réflexion, des ateliers et des jeux, à mettre en pratique avant et après la représentation. Le Théâtre de la Nacelle vous propose :

- Des fiches ateliers avec des activités à mettre en place avant, pendant ou après le spectacle.
- Des rencontres avec des artistes après les représentations.
- Des ateliers de pratique avec les artistes.
- Des visites du Théâtre de la Nacelle
- ...

AVANT LE SPECTACLE

Préparer la sortie au spectacle peut intensifier le plaisir de la découverte du spectacle. Elle peut se préparer selon deux axes :

- Susciter l'envie des élèves en parlant du spectacle auquel ils/elles vont assister.
- Faire découvrir le spectacle vivant avec ses codes, ses spécificités, son histoire.

PENDANT

Le jour J, remémorer aux élèves le nom du spectacle, les activités réalisées en amont et les consignes à respecter. L'équipe du Théâtre prend le temps de vous accueillir. Il est possible de rencontrer les artistes après la représentation (les bords de scène sont organisés sur demande). Si ce temps d'échanges vous intéresse, n'hésitez pas à nous en faire part.

APRES LE SPECTACLE

Après votre sortie, reparler du spectacle permet à chacun·e de s'exprimer sur ses émotions. Nous vous proposons des ateliers pour favoriser, de diverses manières, l'expression des élèves, nourrir leur imaginaire et développer leur créativité.

FICHE ATELIER 1

De 10 à 12 ans

Le vocabulaire du spectacle vivant

L'objectif est de faire découvrir ou redécouvrir aux élèves les mots que l'on utilise régulièrement dans le monde du spectacle et leurs significations. Les métiers et les termes techniques n'auront alors plus de secret pour eux.

Déroulé - de 10 à 12 ans

Afficher au tableau des définitions, puis leur distribuer des mots correspondants à ces définitions (CF lexique du spectacle vivant sur le site de La Nacelle). Chacun leur tour, ils vont poser leur mot sur sa définition. Même s'ils commettent des erreurs, on les laisse tous poser leur mot.

Une fois tous les mots posés, on met d'un côté les mots qui ont été reliés à leur bonne définition et de l'autre ceux où il y a des erreurs.

Expliquer et prendre le temps de parler des mots moins connus sur lesquels, il y a eu des erreurs.

Exemple de mot : tirade / décor / jardin et cours / mise en scène / acte / loges / cintre / entracte / coulisses / brigadier / plan de feu / plateau / saynète ...

Déroulé – 12 ans et +

Leur faire écouter le texte de Grand Corps Malade « Au Théâtre » et les faire relever tous les éléments liés au théâtre, puis en donner la définition.

[Grand Corps Malade - Au Théâtre \(Clip Officiel\) - YouTube](#)

FICHE ATELIER 2

A partir de 10 ans

Les expressions théâtrales

Fort de ses lointaines origines et de sa popularité aux temps modernes, le théâtre imprègne abondamment notre vocabulaire. A travers un petit jeu, demander aux élèves d'associer l'expressions à la bonne définition.

Expressions et leurs définitions

Jouer les accessoires	avoir un rôle insignifiant
Tenir l'affiche	durer, être représenté longtemps
Être une bête de scène	personne qui enflamme les foules
Être sous les feux de la rampe	être sur scène
Brûler les planches	jouer avec fougue
Faire relâche	s'accorder un jour de repos
Rester en carafe	ne plus savoir répondre à une réplique
Chauffer la salle	engager les spectateurs à applaudir
Frapper les trois coups	donner le signal du commencement
Être le troisième couteau	être un traître
Être le dindon de la farce	être trompé
Jouer les divas	faire preuve d'un comportement capricieux
Être un enfant de la balle	être né dans une famille d'artistes
L'envers du décor	ce qui est ordinairement caché
Amuser la galerie	amuser les personnes qui nous entourent
Faire pleurer Margot	abuser de la sensibilité du public
Être un monstre sacré	comédien très célèbre
Jouer au pied levé	prendre un rôle sans avoir eu le temps de se préparer
Avoir le beau rôle	avoir le rôle qui vous met en valeur
Se ramasser une veste	faire un fiasco
Casser la baraque	rencontrer le succès

FICHE ATELIER 3

Mots-mêlés (cf Lexique du spectacle vivant et visite de La Nacelle)

Retrouve les mots ci-dessous

Théâtre / Couloisses / Jardin / Cour / Marionnettes / Plateau / Régisseur / Gril / Pendrillons

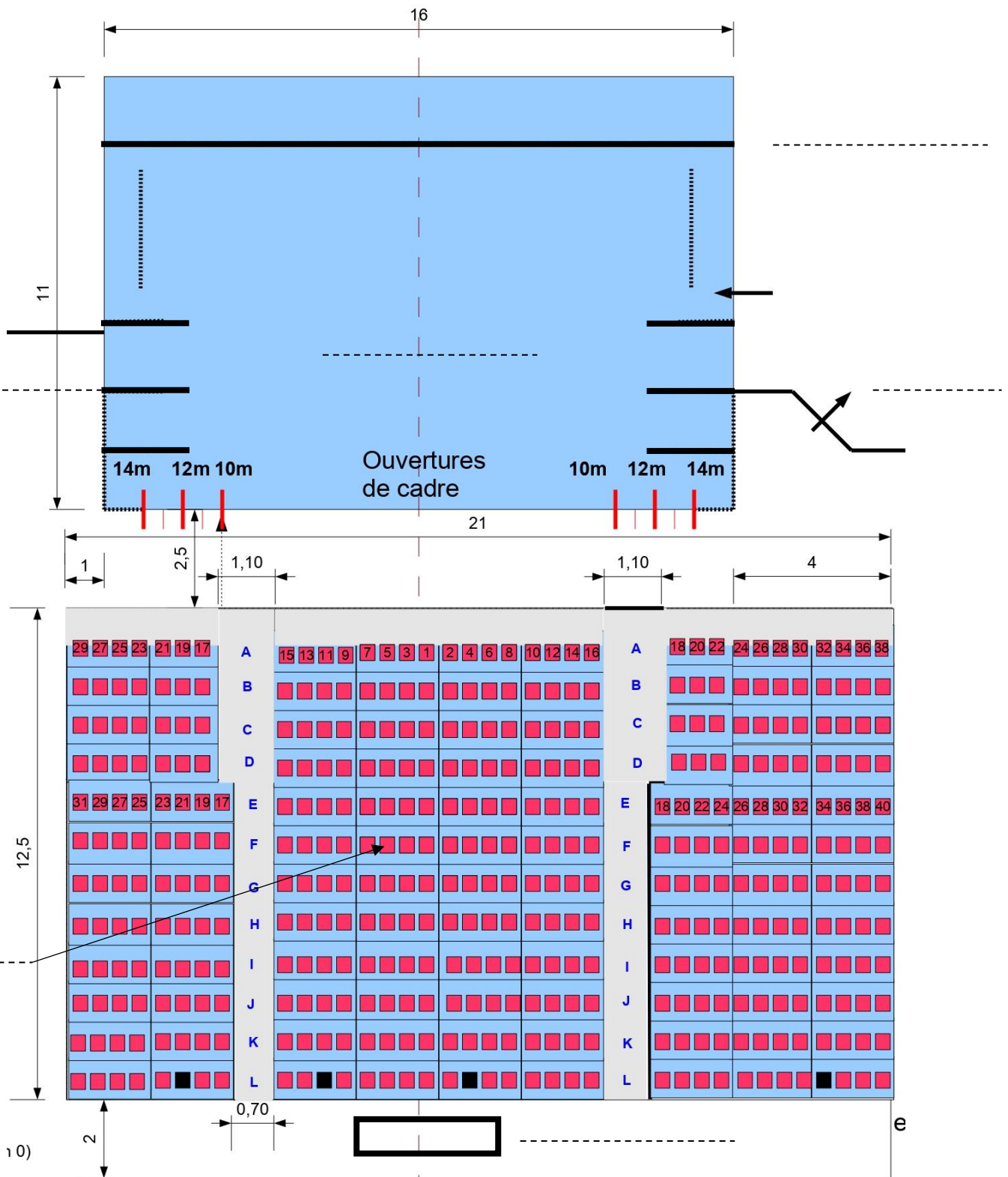
H	Z	L	E	P	L	A	T	E	A	U	L	L	Z
F	M	S	R	C	D	P	R	S	X	M	F	D	X
X	X	H	X	M	P	F	L	X	N	Z	S	R	R
K	F	I	D	A	E	L	L	J	Y	K	T	F	R
T	I	V	C	R	N	S	C	K	V	F	H	D	É
V	M	V	O	I	D	Y	C	Y	P	D	É	S	G
G	J	X	U	O	R	L	O	L	X	F	Â	I	I
U	O	Y	R	N	I	Z	U	O	J	B	T	C	S
B	D	J	R	N	L	A	L	S	H	C	R	U	S
Y	G	A	Q	E	L	M	I	N	D	I	E	J	E
W	R	R	K	T	O	X	S	H	V	D	D	N	U
N	I	D	Y	T	N	B	S	E	G	F	Y	U	R
D	L	I	A	E	S	V	E	H	H	F	O	G	M
M	P	N	B	S	A	B	S	L	S	D	I	V	A

FICHE ATELIER 4

Connaître les différents espaces d'une salle de spectacle
(cf Lexique du spectacle vivant et visite de La Nacelle)

Dans un théâtre, il y a un vocabulaire bien spécifique. Par rapport aux mots ci-dessous et au lexique du spectacle vivant, lis les définitions et ensuite replace les mots au bon endroit sur le plan :

Scène / coulisses / côté cour / côté jardin / pendrillons / rideau de fond de scène / fauteuils / régie

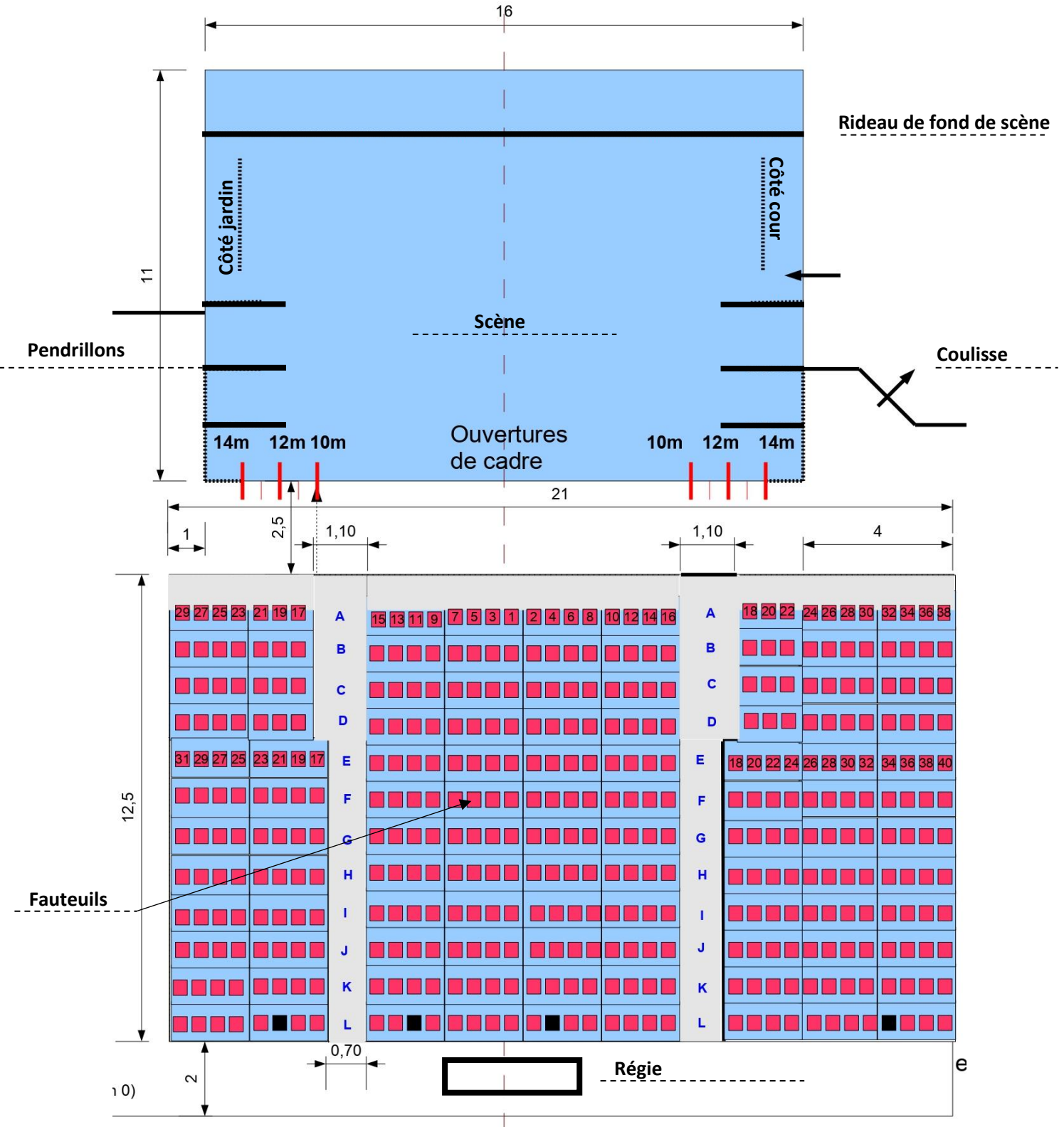


FICHE ATELIER 4

Connaître les différents espaces d'une salle de spectacle
(cf Lexique du spectacle vivant et visite de La Nacelle)

Dans un théâtre, il y a un vocabulaire bien spécifique. Par rapport aux mots ci-dessous et au lexique du spectacle vivant, lis les définitions et ensuite replace les mots au bon endroit sur le plan :

Scène / coulisses / côté cour / côté jardin / pendrillons / rideau de fond de scène / fauteuils / régie



FICHE ATELIER 5

Être spectateurs

Reprendre les codes du spectateur

Pour certains élèves, il s'agira de leur première sortie/rencontre avec le théâtre. Aussi il est essentiel de ne pas l'oublier et de veiller à ce que tout le monde partage les codes de la venue au spectacle. Cela leur permettra de se sentir bien plus à l'aise lors de la représentation.

L'objectif est d'interroger les élèves, de manière ludique, sur l'attitude qu'ils doivent avoir lorsqu'ils vont voir un spectacle, que ce soit avec l'école mais aussi avec leurs parents. Ils savent déjà sans doute pas mal de choses à ce sujet et il est plus facile de partir de ce qu'ils savent pour enrichir par la suite les consignes.

Déroulé du jeu

Par groupe de 4, leur proposer, sous la forme d'une improvisation théâtrale, de présenter une attitude de spectateur à avoir ou au contraire quelque chose qu'on ne fait pas en tant que spectateur. Proposer à la suite de chaque improvisation un temps de discussion autour de ce qui vient d'être présenté

LES BONS COMPORTEMENTS ET LES MAUVAIS COMPORTEMENTS

> Les bons comportements

- Rester assis
- Ne pas faire de bruit
- Rentrer dans le calme
- Laisser parler ses émotions
- Respecter les comédiens et l'équipe du théâtre
- Applaudir à la fin du spectacle
- Éteindre son téléphone portable
- Arriver à l'heure
- Être attentif
- Ne pas prendre de photos et de vidéos
- Demander à un membre de l'équipe pour toute question

> Les mauvais comportements

- Manger et boire
- Mettre des papiers par terre
- Déranger son voisin
- Parler pendant le spectacle
- Déranger les comédiens et les autres spectateurs
- Mettre ses pieds sur les sièges
- Se lever pendant le spectacle
- Courir
- S'endormir et ronfler

FICHE ATELIER 6

Rêver le titre - Atelier d'écriture

Le titre est souvent un très beau moyen de susciter la curiosité des élèves et de leur donner envie de découvrir le spectacle.

- Par groupe de 3 ou 4 élèves, imaginer une histoire d'après le titre (personnages, espace-temps, enjeu, action...).
- Créer une image fixe (à sculpter avec les corps des comédiens) qui serait l'affiche du spectacle.
- En se répartissant la parole, présenter l'histoire à la façon d'un bonimenteur dans l'espace public : « Venez voir le manager, les deux crapauds et l'air du temps, un spectacle... » (qui parle de..., qui est..., avec des personnages..., une histoire..., un décor...).

On peut proposer selon les groupes à la manière de : manifestation, irruptions de pom-pom-girls, avis à la population, annonce façon camion-cirque...

FICHE ATELIER 7

L'affiche du spectacle

1^{er} temps : Observer

Installer l'affiche au tableau et laisser une minute aux élèves pour observer dans le silence. Il leur est possible de se lever, de s'approcher de l'affiche pour voir un détail, et de retourner s'asseoir.

2^e temps : Premiers retours

Premières impressions, les émotions : qu'est-ce que cette affiche nous évoque ? Trouver une sensation, une émotion, une remarque qui pourrait la caractériser. Au besoin, on peut classer les remarques/caractéristiques par thématiques au tableau pour voir naître des familles d'analyse.

3^e temps : La description et l'analyse

OBSERVER

- Image

Répertoriez tous les personnages représentés et identifiez-les en fonction de leur rôle.

Repérez les choix du visuel (position des comédiens, couleurs dominantes, orientation des regards, expressions etc.)

- Texte

Quelles sont les informations que nous relevons sur l'affiche. (compagnie, metteur en scène, partenaires...)

INTERPRETER

Expliquez la relation d'écho entre visuel et titre de la pièce.

Quels effets provoquent sur vous les choix faits ?

Pensez-vous que ce visuel pour l'affiche du spectacle est un choix pertinent ? Justifiez votre avis.

FICHE ATELIER 8

Avant le spectacle – Autour des répliques

Utiliser les répliques est un bon moyen de rentrer dans le spectacle. Vous pouvez trouver les textes de la pièce en question sur internet, des extraits sur les dossiers pédagogiques des compagnies souvent disponibles en ligne, ou bien en prêt dans les bibliothèques ou les théâtres.

Le jeu des répliques

Pour cette activité une réplique courte ainsi qu'un mot définissant une émotion/ un état (joie, peur, impatience, fatigue...) est distribué à chacun des élèves. La classe est divisée en plusieurs groupes de 5 ou 6 élèves : le premier groupe se place en ligne devant le tableau, puis, au claquement de mains, chaque élève prononce tour à tour sa réplique avec l'émotion qui lui a été remise. Une fois que tout le monde est passé, le second groupe prend la place du premier. Ce petit jeu permet de se mettre dans la peau des comédiens : il ne s'agit pas seulement de lire une phrase mais de la jouer.

De plus, le jour du spectacle, cela peut permettre aux élèves de reconnaître leur réplique quand elle sera prononcée sur scène, et de voir ainsi de quelle manière le comédien l'interprète

Variante : le jeu du perroquet

Pour cette variante, la classe est divisée en deux groupes qui se positionnent en ligne, face à face. Chacun identifie celui qu'il a devant lui. Les élèves de la première ligne, seulement, reçoivent chacun une réplique courte : le premier enfant de la ligne dit sa réplique à voix haute avec une indication que le meneur lui donne (tu es triste, surpris, énervé...). Son camarade qui lui fait face, a pour but de répéter cette réplique avec la même émotion, cependant il doit encore plus l'exagérer, comme un perroquet (l'articulation et les gestes peuvent être plus prononcés). Les deux groupes peuvent ensuite inverser les rôles. Cette activité est assez drôle et permet d'aller vers un jeu plus burlesque, on exagère en utilisant tout son corps pour traduire une émotion.

De plus, il peut être intéressant de donner une émotion qui ne correspond pas forcément à la réplique.

Les répliques

Travailler les répliques est un excellent moyen de faire un premier pas dans le spectacle. Par ailleurs, l'attention des élèves n'en sera que plus grande le jour J, car les parties du texte travaillées seront un véritable repère pour eux.

Commencer par isoler des répliques dans le texte (en privilégiant les premiers actes qui donnent assez d'éléments sur l'histoire sans trop en dévoiler), et les écrire sur des petits bouts de papier en enlevant même le nom du personnage.

- En classe, chacun pioche deux répliques. Répartis dans l'espace, quand ils se sentent prêts, les élèves énoncent leurs répliques.
- Varier ensuite les consignes de diction : en colère, amoureux, timide, en chuchotant... L'objectif est de jouer avec les mots, en semblant se détacher du sens.
- Puis s'asseoir au sol en cercle, et imaginer ensemble le nombre de personnages, ce que l'histoire peut raconter...
- Enfin, si le texte est édité, lire la scène dont les répliques sont tirées...

FICHE ATELIER 9

Après le spectacle – La première image

Se remémorer le spectacle est la première étape à mettre en place avec votre groupe. C'est à partir du souvenir des élèves, et de leurs émotions, que naîtront progressivement l'analyse du spectacle, et la construction de leur regard de spectateur

On demande à chacun de s'installer le plus confortablement possible et fermer les yeux, relâcher la tête, la nuque. On instaure le silence et demande aux élèves de faire le vide en se concentrant sur leur propre respiration.

L'enseignant guide ce temps de remémoration : retracer le chemin de l'école au Théâtre (en bus, à pieds...), l'arrivée dans le Théâtre :

- On a été accueilli par qui ?
- Qu'est-ce qui a retenu notre attention/ regard en arrivant dans le hall, puis l'entrée en salle ?
- À côté de qui j'étais assis ?
- Il faisait chaud ou froid ?
- Y avait-il du monde ?
- Y avait-il un décor / des comédiens au plateau ou le rideau était-il fermé ?
- Les derniers instants avant le début du spectacle je faisais quoi, je pensais à quoi ?

La lumière s'éteint, le silence se fait, le spectacle commence...

L'enseignant pourra alors guider les élèves dans le spectacle en leur demandant de se souvenir d'un accessoire, d'un costume, d'une couleur. L'axe pris par l'enseignant dépendra donc du contenu du spectacle et des éléments qu'il jugera cruciaux.

L'essentiel en réalité est d'amener les élèves à une remémoration presque clinique des images du spectacle, qui viendront par la suite nourrir l'analyse précise.

Aborder la fin de l'exercice comme un voyage retour, avec délicatesse, en revenant à son point de vue dans la salle, et ouvrir doucement les yeux. Au moment du retour en douceur, il est possible de demander aux élèves d'écrire sur une feuille blanche : l'image la plus forte, des verbes d'action qui s'imposent lorsque l'on repense au spectacle, des images sonores...

FICHE ATELIER 10

A partir de 7 ans

30 min

Après le spectacle – Le Haïku

Le Haïku est à l'origine l'une des strophes composant la forme poétique japonaise la plus ancienne. L'exercice de l'écriture d'un haïku après une représentation, donne à chacun, quelque soit sa maîtrise de la langue française, la possibilité d'écrire en évitant le trop ou le trop peu.

Exemple de Haïkus

Ils ne disent mot
L'hôte, l'invité,
Et le chrysanthème blanc

Fraicheur matinale,
Les voix des voyageurs,
Quittant l'auberge

Un corbeau perché
Sur une branche morte
Crépuscule d'automne

Les règles du jeu

- 1- Proposer à la lecture quelques exemples d'haïkus traditionnels. Faire remarquer l'absence de termes relevant du jugement esthétique ou désignant une émotion. À la description, le haïku substitue l'évocation plutôt que l'argumentaire. Les faire lire à voix haute, deux fois, lentement, mais dans une seule respiration.
- 2- Demander à chacun d'écrire un haïku, en trois segments, et en une seule phrase. Accorder un temps limité, afin de privilégier la spontanéité d'une remémoration sensible de la représentation (de 2 à 5 minutes).
- 3- Chaque participant lit son texte à voix haute. Aucun commentaire ni jugement de l'animateur ne succède à cette lecture. Seule sa bienveillance est requise. À la fin de cette lecture plurielle apparaissent les lignes de force du spectacle, mais aussi ses difficultés, ses failles, et finalement sa singularité. C'est autour de cette persistance mémorielle de certaines images ou éclats, commune à bien des textes, que l'on peut faire apparaître les grandes options esthétiques et dramaturgiques du travail de mise en scène.

FICHE ATELIER 11

Après le spectacle – L'analyse chorale

L'objectif ici est de faire travailler la mémoire du spectateur en évitant le simple jugement de valeur "c'est génial / c'est trop nul", qui bloque souvent les échanges.

1^e temps : Description des décors et objets (volumes, matériaux). Les lumières (couleurs, intensités). Les costumes (couleurs, formes, textures). Les sons (enregistrés ou en direct). Les déplacements et gestuelles des acteurs. Les voix des acteurs.

2^e temps : Les références personnelles "Ça m'a fait penser à..."

3^e temps : Le jugement esthétique ou de valeur (avis, préférences de chacun). Le texte (Montage, adaptation, réécriture) et son adéquation avec la scénographie choisie.

FICHE ATELIER 12

Après le spectacle – L'inventaire

L'inventaire permet de faire un constat de la représentation, de raconter ce que l'on a vu, sans entrer dans le subjectif. Le rôle du chef d'orchestre est ici décisif ! Cet inventaire peut se faire en groupe, en choisissant dans un chapeau un thème imposé. Cette distribution aura pu également se faire avant le spectacle, afin que pendant la représentation les élèves puissent retenir des éléments précis de la représentation en rapport avec le thème qui aura été défini au préalable.

Distribuer à chaque groupe sa grille d'analyse thématique : décor, mise en scène, costume, jeu des acteurs... (exemple de grille d'analyse disponible en téléchargement sur le site internet du Théâtre de La Nacelle par exemple).

Afin que tous les groupes puissent présenter leur inventaire, donner des consignes de temps : 10 minutes de préparation + 2 minutes de présentation. Permet donc de synthétiser et d'aller à l'essentiel. Les souvenirs bien que précis, peuvent évoquer comme des flashes, sans forcément construire de phrases argumentaires.

Ensuite, on laisse venir les commentaires sur les cohérences ou incohérences de mise en scène. L'enseignant pourra alors apporter au besoin des connaissances sur l'histoire du théâtre, de la mise en scène, faire des ponts avec d'autres arts, d'autres œuvres, pour venir enrichir les interprétations possibles.

Enfin pour aller plus loin et passer de l'analyse à son avis, il est possible de travailler l'argumentaire définissant un nouveau titre pour le spectacle qu'il faudra défendre collectivement devant le comité de rédaction (le reste de la classe).

En rédigeant collectivement une critique du spectacle. Pour ce faire, le groupe doit se mettre d'accord sur un des axes de la mise en scène que l'on veut développer ainsi que sur le titre de l'article.

ACTIVITES EN MARGE DES SPECTACLES

Toute l'équipe du Théâtre de la Nacelle et tout particulièrement Fanny MAHE (Chargée de médiation culturelle) sont là pour vous conseiller sur des activités à mettre en place autour des spectacles et construire avec vous des partenariats sur mesure.

Tout au long de la saison, nous vous proposons un accompagnement pour votre venue : mise à disposition d'un dossier d'activités en marge du spectacle, des parcours de spectateurs, des visites du théâtre, des bords de scènes (rencontres avec les équipes artistiques) pour enrichir votre sortie au théâtre.

Contact

Fanny Mahé

01 30 95 37 76

fanny.mahe@gpseo.fr